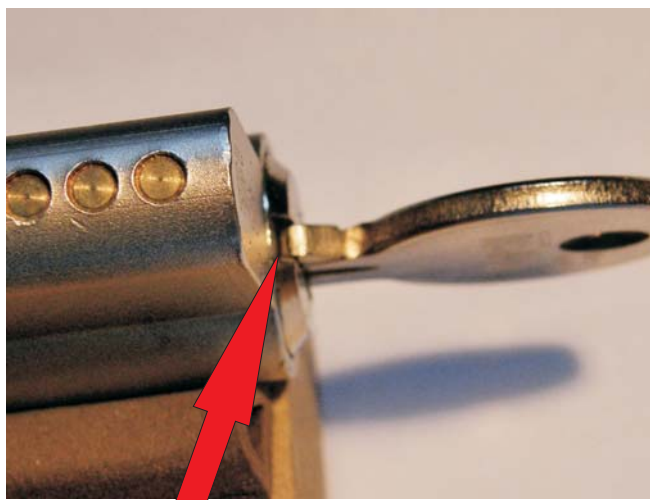
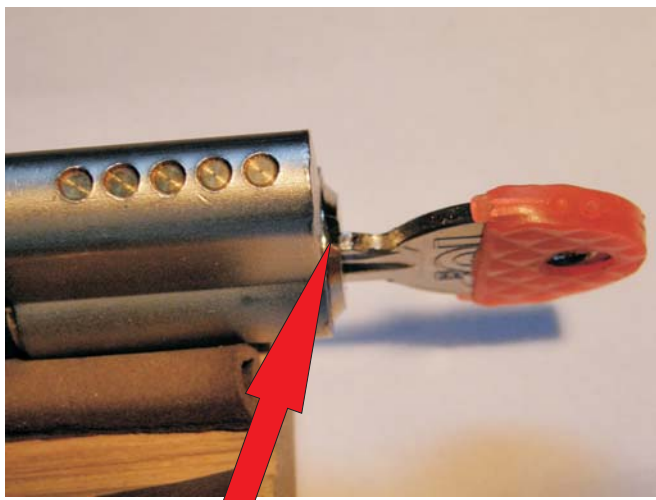


Tento návod nerieši všetky aspekty a možnosti. Za prípadné škody spôsobené týmto čiastkovým návodom nezodpovedáme. Použitie len na vlastné nebezpečenstvo.

Závada:

Na namontovanej vložke sa po čase pretočil palec o 180 stupňov oproti normálnej polohe. Pri rozobratí vložky bolo zistené, že je zničená spojka. Spojka bola zničená od neoriginálneho kľúča a to takým spôsobom, že kópia bola dlhšia o cca 2 mm. To spôsobovalo, že kľúč nezastal na doraze na hlave kľúča, ale zastavovala ho špička kľúča ktorá narážala do spojky. Po čase došlo k poškodeniu spojky a jej nefunkčnosti.



Tu spojka vytlačila neoriginálny kľúč naspäť cca 2 mm/

Tu je originálny kľúč opretý o telo vložky tak ako má byť.

Riešením je v prvom rade používanie originálnych kľúčov. V druhom rade ak sa používajú neoriginálne kľúče ktoré sú dlhšie, je NUTNÉ ich skrátenie napr. brúskou.

Závada:

Výrazné zníženie životnosti (o viac ako 50%) vložky na vchodových dverách do bytovky (kľúč sa zadrháva)..



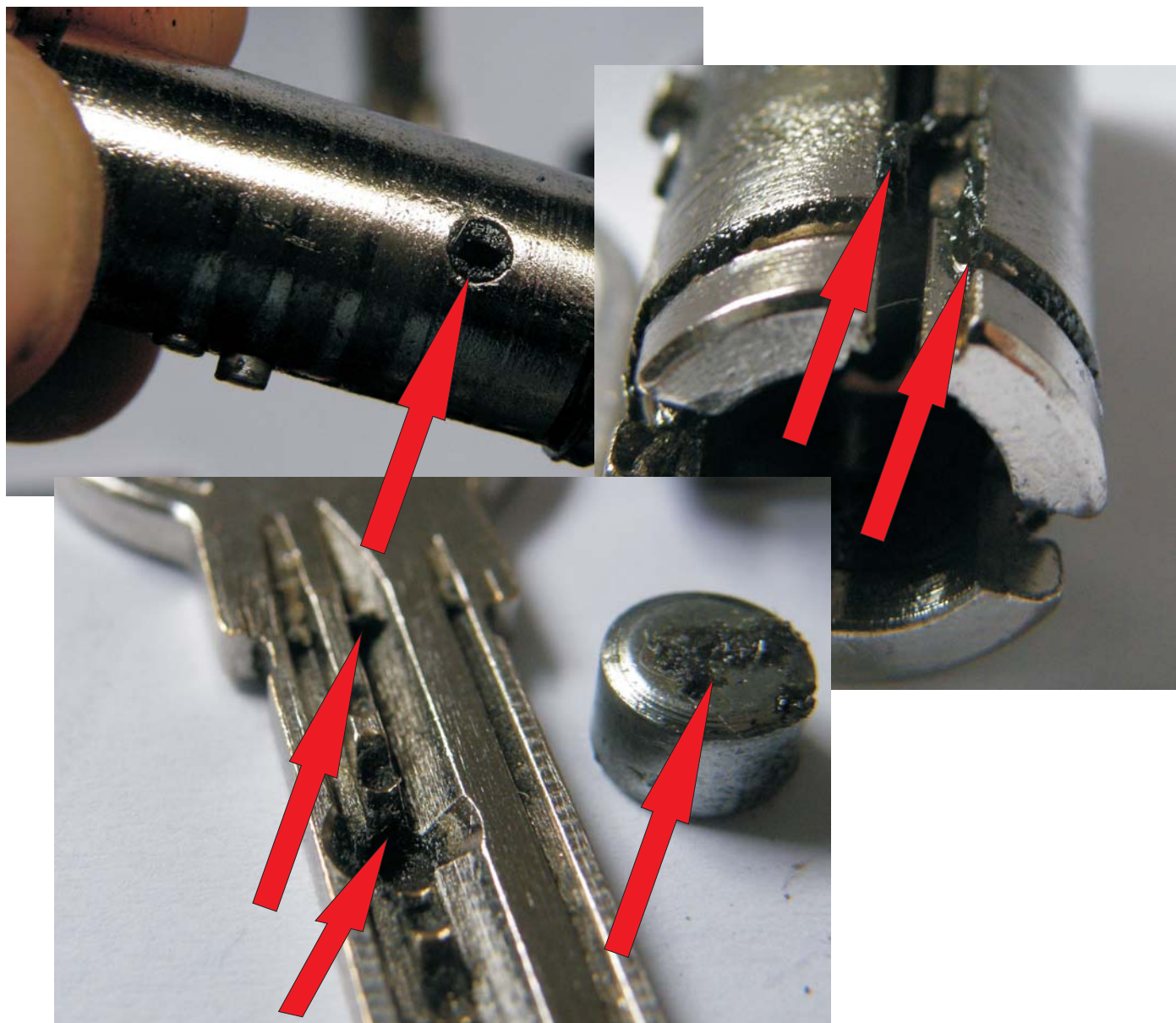
Stavidlo zo skúmanej vložky bolo výrazne obdreté do tvaru "striešky". Na ukážku je vzadu nové stavidlo kužeľovitého tvaru.

Toto nadmerné opotrebenie zrejme v najväčšej miere spôsobuje to, že sa začali vo väčšej miere u kľúčiarov používať polotovary nie mosadzné, ale oceľové (z cenových dôvodov). To by samo osebe nevadilo, pokiaľ je kľúč korektne vyrobený - ak má hladké zuby. Častokrát je situácia iná. Pri výrobe duplikátov je použitá vysoká rýchlosť posuvu, čo spôsobí vysokú drsnosť zubov. Následne sa tieto zuby správajú ako pilníky a výsledok vidno na fotografii. Typicky sa to stáva tam, kde je na dverách samozatvárač a užívatelia otvárajú dvere ťahaním za kľúč. Zosiľujúcim faktorom je, vložka nie je namazaná. Ideálny interval pre mazanie na vysoko zaťaženej vložke je zrejme pol roka, mazadlom na vložky (GEGE, KABA, FAB a pod). Mosadzné kľúče sú k vložke šetrnejšie - ak nie sú aj najlepšie vyrobené, obderú sa do hladkého alebo takmer hladkého tvaru.

Riešenie: 1. Pri inštalácii vložku hneď namazať
2. Objednať čo najviac kľúčov od profesionálneho dodávateľa.
3. Ak to je cenovo priechodné, inštalovať vložku na vysokú záťaž napr GEGE P001 TS..

Závada:

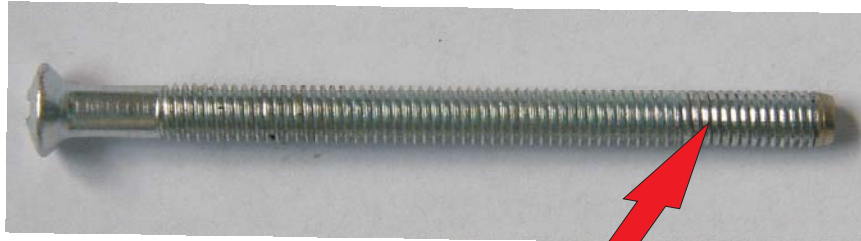
Znefunkčnenie vložky po namazaní údajne mazivom na vložky.....



Vložka bola kompletne “zalepená”. Okrem toho tento zákazník aj strhal zaisťovaciu skrutku a vložku prišiel reklamovať...

Riešenie: 1. Vložky opäť odporúčam namazať pri predaji alebo montáži.

2. Odporúčam do vašich návodov a záručných podmienok vložiť aj stať o vložkách.



Strhané závitky na zaisťovacích skrutkách sú z dvoch dôvodov - zaťahovania skrutky elektrickou skrutkovačkou bez nasadenia závitky ručne (šampióni v tejto oblasti ťahujú pri nastavení na vŕtanie, čím dokážu odtrhnúť hlavu na skrutke), alebo tým, že je skrutka dlhá do konkrétneho zámku, narazí vzadu na plech a násilným ťahovaním opäť dôjde k strhaniu závitky.

Riešenie: poučiť montérov (zákazníkov) a pribaliť na montáže aj kratšie skrutky..